

TELEVISIÓN Y MÚSICA

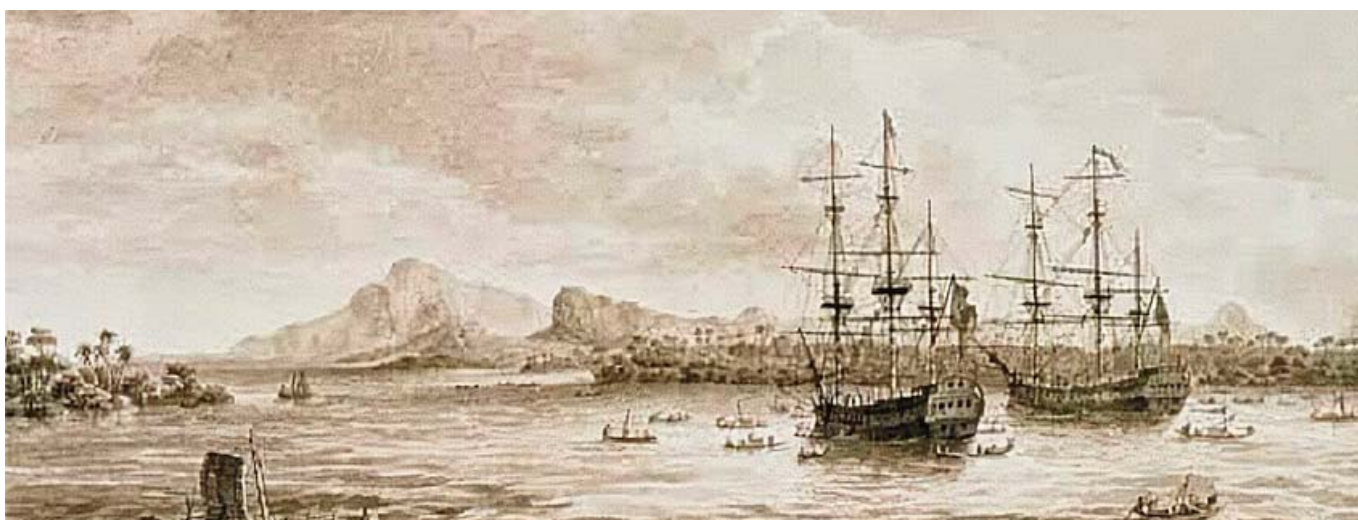
La expedición Malaspina, la música de Rafael Bel- trán Moner para un viaje científico ilustrado

DAR A CONOCER LA INGENTE CANTIDAD DE MÚSICA COMPUESTA EX PROFESO PARA
LA SERIE TELEVISIVA REALIZADA POR RTVE



José Bernardo Ferrer Gadea

Profesor de música en el IES Peset Aleixandre de Paterna (València)
jbmusicologia@hotmail.com



El objetivo principal de este artículo, además de recuperar una figura trascendental en la historia de España, Alessandro Malaspina (NOTA 1), es la de dar a conocer la ingente cantidad de música compuesta ex profeso para la serie televisiva realizada por RTVE y compuesta por Rafael Beltrán Moner, a través de un análisis audiovisual.

La expedición Malaspina

El siglo XVIII fue el de las grandes expediciones científicas (NOTA 2). Felipe V heredó el trono español al morir Carlos II (sin descendencia y último monarca de la casa de Austria o Habsburgo en España), convirtiéndose en rey de España en 1700 y primer Borbón de la línea dinástica española. Fruto del segundo

matrimonio en 1714 con Isabel de Farnesio, nacería Carlos III, quien sería rey de España (1759-1788) y con quien llegarían las expediciones ilustradas. A finales del siglo XVIII llega el nuevo monarca, Carlos IV, hermano del anterior, reinando hasta 1808.

La expedición Malaspina (1789-1794) fue la última navegación ilustrada realizada coincidiendo con el final del reinado de Carlos III y el inicio de Carlos IV. La idea de Malaspina en realidad tenía un trasfondo político, transformar la política tradicional colonial por otra más liberal, permitiendo la existencia de gobiernos locales. La odisea duraría cinco años. Pero las ideas ilustrativas de Malaspina chocarían especialmente con los intereses del primer ministro Manuel Godoy, siendo acusado de revolucionario y condenado a prisión. Malaspina cumpliría 7 de los 10 años en el castillo de San Antón (A Coruña) y finalmente desterrado a Italia. Triste final para una de las más brillantes páginas de la historia de los viajes españoles.

Pero ¿quién fue Malaspina?



Alessandro Malaspina. (NOTA 4)

De origen italiano, Alessandro Malaspina nace en Mulazzo en 1754 y fallece en Pontremoli (ambas en Toscana). Será quien proponga a su amigo José de Bustamante y Guerra, formar parte de la expedición de Malaspina.

José de Bustamante y Guerra

Nace en Ontaneda en 1759 (Santander) y fallece en Madrid en 1825. En 1789 toma el mando de la corbeta Atrevida, mientras que Malaspina se hace cargo

de la Descubierta.

La serie de TV «Expedición Malaspina».

Ángel Peláez Poyan (1948) fue el director de la serie Expedición Malaspina, estrenada el 5 de junio de 1994 y emitida por el canal La 2 a las 22 h (NOTA 4). Doscientos años después de la realización de aquel sueño, un equipo de Televisión Española revivió la ruta recorrida por Malaspina, recorriendo en dos años 350.000 kilómetros. Expedición Malaspina está filmada en color y 16 milímetros, es decir, con la mayor calidad cinematográfica de la época y compuesta por seis capítulos: 1-Rumbo a América; 2-Cerca del fin del mundo; 3-De los hielos Australes al Trópico; 4-En Nueva España; 4-La última frontera y 6-El final de la utopía.

Música original de Beltrán Moner (NOTA 5)

Como dice la voz en *off* del primer capítulo «más de veinte temas originales compuestos expresamente, integran la banda musical de la serie». Pero además, el compositor siempre quiso transmitir, a través de su composición, acompañando las imágenes con una doble finalidad. Una adaptar la composición al movimiento de las imágenes y otra la de ambientar, tanto una época en concreto como dar mayor expresividad.

Beltrán Moner realiza una composición ingente para esta serie, de la que se calcula que cerca del 70% de las imágenes de los 6 capítulos están ambientados con su música original.

Para el análisis audiovisual, se realiza un exhaustivo estudio sobre la música siguiendo con rigor las imágenes de los 6 capítulos, de manera muy sistematizada.

RTVE realizó en 1994 una recopilación de los te-



mas fundamentales de la serie a las que puso para cada uno de ellos un título convirtiendo el proyecto en un cd. Todos los temas (28 en total para esta grabación) fueron elegidos, preparados y supervisados para su edición por Rafael Beltrán.

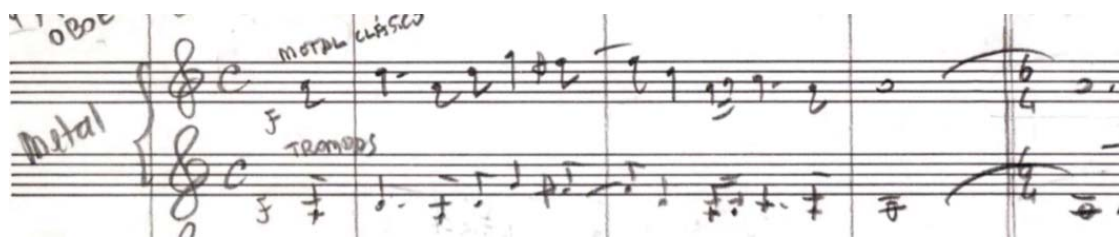


Imagen 3. Melodía principal.

Imagen 2- Anverso del cd La expedición Malaspina La música de Rafael Beltrán Moner

Sintonía

La sintonía, la cual se escucha al inicio de cada uno de los capítulos de la serie es la que sirve para presentar los créditos iniciales.

Análisis audiovisual

Se compone de una plantilla instrumental de: coro; efecto de notas burbujeantes; flautas, arpeggio de campanas y oboe; trompetas y trompas; piano acústico;



violines, violonchelo y contrabajo; guitarra bajo y percusión: timpanis y tom base, plato suspendido; chas-ton; bombo y caja. Imagen 3

La composición se nutre sobre todo de la melodía principal. La música de la sintonía representa a la perfección los movimientos de las imágenes de cada momento. Con apenas minuto y medio, el compositor introduce hasta 4 veces la melodía principal con sus variaciones y en diferentes tonalidades, dando mayor color a la música.

Imagen 4. Presentación de la serie con la sintonía de fondo

Capítulo 1º. Rumbo a América

Introducción

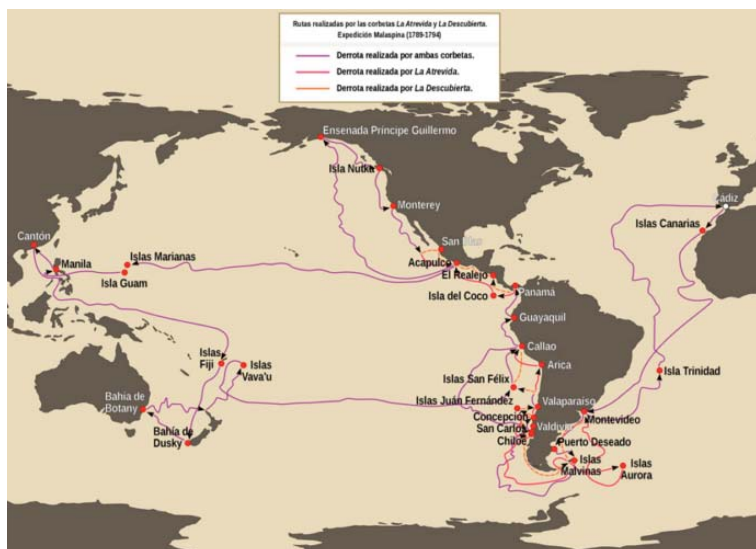
Madrid de 1788. Época de Carlos III y dos oficiales de la Armada Española, Alejandro Malaspina y José Bustamante, propondrán al rey realizar una expedición científica a las posesiones del imperio. Aunque la intencionalidad de Malaspina será establecer una mejor relación entre las colonias y España.

Análisis audiovisual

Para la composición musical de este capítulo, el com-

positor utiliza 22 bloques musicales con una duración total de la música compuesta para este capítulo de 36:76 minutos.

El imponente Palacio Real de Madrid aparece en este primer capítulo. Las cuerdas acompañan la melodía que interpreta el violín con cierto aire de nostalgia. El arpa acompañando a la flauta de pan, interpreta las tierras lejanas que en su momento visitó Malaspina. La zanfoña [03:05] es utilizada con aires de antigüedad, mientras que la voz de Fernando Fernán Gómez recrea las memorias escritas de los expedicionarios de Malaspina. El oboe [08:25], que tras la amenaza que sobrevuela sobre los indígenas, recrea una lastimosa situación de las especies en peligro de extinción. Para la recreación del montaje de la serie [08:45], se utiliza especialmente la melodía principal con un acompañamiento de la batería y armonías de ea cuerda. La impresionante silueta de J.S. DE Elcano [14:27] es recreada por las trompas y los violines. El pueblo natal de Malaspina, es representado por un ritmo de tarantela al compás de 12/8 con la melodía protagonizada por el piccolo. Las imágenes que recorren calles de Filipinas [20:50] son flanqueadas con la melodía principal por el violonchelo. El navegante oceanográfico Javier Babe [21:37] aparece junto con un ensamblaje de voces representado por 3 trompas, a las que continuarán los violines con sonoridad ingravida a 3 voces [22:14]. El mismo Babe explica la manera de funcionar los barcos a vela [27:19] con flautas a 3 voces y flautín, a las que se unirá el violonchelo y violines. Las trompas representan los veleros de Copa América [30:48]. Mientras que las congas, batería y guitarra bajo realizan ritmos sincopados. Los astilleros de Cádiz [33:24] son acompañados de una guitarra con efecto mientras que las trompas representan los barcos. Una vez más, la imponente silueta del J.S. Elcano [39:46] aparece junto a arpeggios iniciales del metal que son seguidos por los pizzicatos de las cuerdas para las tareas de los alumnos. La voz en *off* del comandante Lapique es acompañada por una flauta y violonchelos a 3 voces. La guitarra aportan acordes rasgueados [46:54] y una majestuosa instrumentación para percusiones y bombos, representarán el puerto de Cádiz. La monumentalidad de los pecios [47:48] son representados por las trompetas mientras que los violines describirán la inmensidad del mar. La carta que lee F.F. Gómez, voz en *off* [50:20], es acompañada por una sutil flauta que se enzarza con la melodía del corno inglés y para los «simpáticos ha-



bitantes» (focas), están el clarinete y clarinete bajo. Imponentes trompetas y trompas para las vistas aéreas de Montevideo [51:42]. Para la excursión a Maldonado, se acompaña con la guitarra con fondo de cuerdas a las que sigue una bossa [53:02] para Punta del Este (Uruguay) compuesta de güiro, aro, bombo con la melodía a la flauta. La Patagonia y la Tierra del Fuego [53:44]. Zona inhóspita representada por notas graves del violonchelo y contrabajo. Próximo capítulo Cerca del fin del mundo [53:56] se presenta como un anticipo del capítulo siguiente. Tiempo lento con ritmo de batería y piano, los violines con un diseño melódico mientras la flauta dará por finalizado este bloque.

Para los créditos finales [55:18] de este capítulo, el compositor utiliza la melodía principal, en diferentes versiones, interpretada al piano, acompañado siempre por la cuerda dando paso de los créditos finales.

Capítulo 2°. Cerca del fin del mundo

Introducción

Dos meses tardarían en alcanzar, las corbetas Atrevida y Descubierta, desde su salida de Cádiz, las costas de Montevideo. Malaspina decidió doblar el Cabo de Hornos, a través del Canal del Beagle, uno de los puntos más difíciles para la navegación.

Análisis audiovisual

La composición de este capítulo consta de 30 bloques musicales con un total de 31:22 minutos. Para acercarnos a la realidad de las imágenes, el compositor ha incluido instrumentos poco usuales, como son el bandoneón, arpa india o el instrumento de madera fita. Las trompas a 3 voces inician el capítulo [01:38]. La flauta acompaña el resumen del capítulo anterior, se le unen el piano y guitarra bajo y la armonía de las cuerdas. Para dar continuidad a las imágenes, los violines retoman la melodía con llamadas de trompas. Río de la Plata [03:40]. Inicia el oboe con apoyo armónico de violines y violonchelos. El arpa enlaza la ruta de

la expedición y la aparición del bandoneón con ritmo de tango para las imágenes de Argentina. Fuerza y vigorosidad del jinete «gaucho» [06:00] se representa a través del compás cuaternario compuesto (12/8). El efecto de campanillas marca el ritmo ternario, acompañado del toms y el bombo. Las palabras en off son acompañadas por trompas, violines y violonchelos. El ritmo inicial vuelve a retomarse para la voz en off de F.F. Gómez, a la que se le añade la trompa hasta el final del bloque. Para la música de esta explicación de una pulpería gaucha de finales del siglo XVIII [07:07], se utiliza un ritmo similar al malambo (NOTA 6), con ritmo ternario y con acompañamiento de guitarras con el típico bombo legüero (NOTA 7), que el compositor lo sustituye por un timbal base. El violonchelo [09:20] aporta calidez a la voz de F.F. Gómez en su lectura sobre las reses. Acordes acentuados a contratiempo y melodía arpegiada, interpretados por 3 guitarras [10:14] para la representación de los caballos. El oboe [12:26] aporta sensación de impacto visual para el mamífero más grande del mundo, la ballena franca. Las cuerdas se unen a las llamadas de trompas, para finalizar con un conclusivo oboe. Acordes secos y acentuados [14:40] realizados por las cuerdas duramente frotadas), quienes representan los peligros que acechan por estos lugares. El «aire de refinado despiste» de los pingüinos [16:09], es representado por el pizzicato de violín y violonchelo y la melodía del clarinete bajo. Al barco lo acompaña la trompa [18:23], mientras la cuerda) rellena con su armonía los tresillos del metalófono. Con un violonchelo «expresivo» [20:39] expresa lo mucho que han perdido los tehuelches y a los que tan solo les queda el recuerdo de sus antepasados. Los tehuelches son acompañados por dos guitarras [20:58]. La flauta lleva la melodía, mientras acompaña con el rasgueo de las guitarras a la voz en off de F.F. Gómez. La «contemplación de lo infinito» [21:55], se representa por el efecto de voces fantasmales con notas graves a las

que se añadirá el efecto de campanitas. La majestuosidad del glaciar Perito Moreno [22:40] es representado por cuerdas graves, a la que se le une los violines. Las corbetas se dirigen a las islas Malvinas con violines acompañados con la gravedad del violonchelo [24:16], al que se añade más tarde el efecto de ataque de cuerda de violines para representar el paisaje inhóspito y vida monótona de Puerto Soledad. La aparición de la figura simpática de un pingüino, es recreada musicalmente [26:00] por 2 clarinetes bajos. La capital de las islas Malvinas o Fakland [26:43]. La flauta acompaña los oboes a 2 voces que interpretan una melodía con mucho legato. Al conflicto bélico desatado entre argentinos e ingleses no deja indiferente a la caja [27:24]. El timpani con sus ritmos entrelazados acompaña a las trompas a 3 voces hasta originar el estridente acorde final. La dramática situación [28:09], es expresada a través de los violines, dramatizando la voz del violonchelo. La flauta [30:36] que nos hace ver la barbarie de una guerra, da paso a la trompeta, rindiendo homenaje a los desaparecidos del conflicto bélico. «Desde las islas Malvinas» [32:15], contrabajo con cuerda frotada, voz aguda para el violonchelo, inician la introducción musical mientras la simulación de las corbetas va atravesando el estrecho de Magallanes (1502). Trompas para tribus desaparecidas, son arropadas por la cuerda.



Imagen 5. Ruta en el estrecho de Magallanes

Punta Arenas (Chile) [33:38]. Los violines interpretan un diseño melódico, mientras aparece el contrabajo para acabar a la cadencia final. La 8ª grave en el violín [35:06], representa los naufragios en el Estrecho de Magallanes. Acompañado por el violonchelo, al que se le unirá el contrabajo. Para la soledad del arqueólogo marino Ayarza en Punta Arenas [35:58], la flauta aguda lleva la melodía, mientras es acompañada por las flautas más graves a 2 voces. Aparece el equipo de televisión en las profundidades marinas [38:46] con efecto de zampoña como música acuática mientras el acompañamiento se limita a interpretar efectos «burbujeantes». La alternativa que escoge Malaspina al doblar el Cabo de Hor-

nos la representa el arpa [39:50] que con sus arpeggios enlazan con el resto de la cuerda. El equipo de televisión se dispone a travesar el cabo de Hornos [40:22]. Comienza con el oboe sustentado por la cuerda con arpeggiados del arpa. Los violines y flauta dialogan con respuestas de los violonchelos. Finalmente, violines y arpa, contribuyen a la cadencia final. Los vientos fuertes del Cabo de Hornos, la convierte el compositor [44:36] en un continuo cromatismo del violín y del violonchelo junto a los acordes disonantes de los metales. La flauta y el flautín aparecen simulando el viento con reposo final de las cuerdas. Alcanzado el Cabo de Hornos por el equipo de televisión [46:12] aparece inquietante el piano con el oboe y las trompas, para fundirse las cuerdas con la voz en off de F.F. Gómez. Se encadena el bloque anterior con el bloque musical siguiente [48:20] con trompas representando el imponente Cabo de Hornos, arropadas por la armonía de la cuerda (NOTA 8).

Capítulo 3°. De los hielos australes al trópico

Introducción

Seis meses hacía que las corbetas habían partido del puerto de Cádiz. El equipo televisivo llega a la isla de Chiloé (NOTA 9), donde aparecen los huiliches o los araucanos (NOTA 10). Las corbetas parten desde Chiloé hacia el norte. La Atrevida pone rumbo a la isla de Juan Fernández, mientras que la Descubierta se dirige hacia Valparaíso, de donde continuarán a El Callao (Perú) y a la propia capital Lima. El equipo de televisión se desplaza desde Guayaquil (Ecuador) hasta la capital Quito, tras los pasos de Malaspina, para continuar rumbo a Panamá y Méjico (NOTA 11).

Análisis audiovisual

De 23 bloques musicales más el Bloque 12 bis, consta la composición con un total de 51:32 minutos de música.

Los violines y contrabajo junto a la guitarra acústica, flauta y trompeta acompañan la difícil ruta del Cabo de Hornos [01:30]. Con las palabras en off «En el capítulo anterior...» aparece la melodía principal en la trompeta que enlaza con el oboe para seguir con las trompas. El arpa irrumpe con sus arpeggiados. Los violines refuerzan las vicisitudes del viaje, siendo respondidos por la trompa. La flauta y el oboe vuelven a aparecer con la melodía principal. Las trompetas y las trompas concluirán el bloque. Encadena el bloque anterior con el siguiente [05:15] para acompañar las voces en off por el coro mixto y el órgano. Las trompas inician el nuevo bloque [06:00] con la melodía principal. La batería y el piano llevan ahora la parte rítmico-armónico para arropar a las flautas. Las trompas enlazan con los violines hasta la cadencia final. Al más puro estilo muñeira (NOTA 12) [07:48] lleva la melodía la flauta a la que reforzará el oboe. La guitarra bajo llevará las notas más graves y por supuesto del ritmo base se encargan la guitarra y la pandereta.

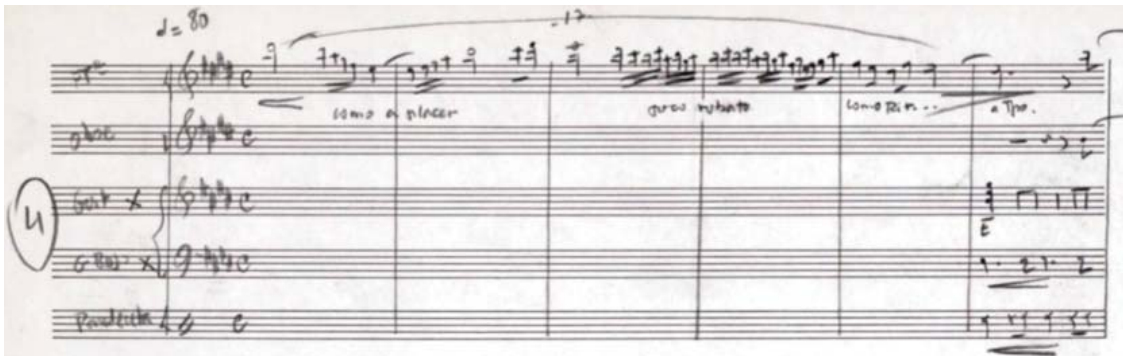


Imagen 6. Muñeira compuesta por Beltrán Moner

La guitarra [10:32] acompaña la voz de F.F. Gómez a ritmo ternario con unas melodías que se van alternando entre el arpa y la flauta. La particular forma de transportar las casas [14:09], se acompaña en el efecto de campanas con reverberación y con la flauta con PitchWh (NOTA 13). Preparativos para el traslado de la casa [16:07]. La percusión con un ritmo continuo sustenta el efecto de cuerda que realiza una sucesión mecánico-armónico, hasta dar paso al efecto de campanillas. La cortina musical de campanas enlaza las imágenes en el traslado de la casa [21:45]. La casa ha llegado a su destino [23:00]. La amplitud de la cuerda es sostenida la percusión, mientras las trompetas concluyen el bloque. Las corbetas ponen rumbo hacia el norte [23:55]. El piano, la percusión y la batería marcan el ritmo armónico-rítmico, mientras la flauta realiza la melodía principal. Acordes disonantes de las cuerdas y violines para la isla refugio de piratas. La Isla de Juan Fernández [29:14] aparece con acordes pausados y ligeras intervenciones de la flauta con llamadas de trompas. Es la Isla de Robinson Crusoe. A la imagen de la luna [31:10], se la acompaña con flautas y violines. El efecto «cortina» con efecto de campanitas, enlaza la transición de noche/día. La etapa peruana de Haenke [34:22] es representada por flautas de Pan con melodías superpuestas por la guitarra. Un sugerente efecto [36:30] a modo de carrillón, mientras resuenan los acordes de la cuerda Pad dejando paso a la flauta. Las gotas de agua [38:39] de un día lluvioso son representadas por el Efecto de metalófonos con eco. El equipo de televisión [40:21] se traslada al puerto de Guayaquil (Ecuador). Las cuerdas dan protagonismo a las trompas y flautas que interpretan la melodía principal. Guayaquil, octubre de 1790 [41:44]. Arpegiado del arpa con violines y violonchelo, dan paso al diálogo entre el corno inglés y la trompa con sordina y flauta. Vuelve el arpa para acompañar al violonchelo hasta la llegada de la trompeta con sordina. El coro decora el constante revolotear de los alados. Difícil camino que recorre un grupo de indígenas para subir el Tungurahua [45:08]. Con notas graves del Pad para acabar con un sorprendente grupo de corcheas de violines y violonchelo. Los toms de la batería [46:18] dan dureza a la subida de la cima del Chimborazo. La música cambia radicalmente ante la

imagen del globo terrestre. La cuerda aporta serenidad, mientras la flauta se funde poco después tras las trompas. La pose graciosa del equipo de televisión por sentirse en el centro del mundo [51:01], se representa mediante el pizzicato de violines con el rasgueado de la guitarra. Para Quito [51:18] se toman las quenenas (NOTA 14) quienes emulan el ritmo musical típico de la zona al que se unirán la percusión: caja, tambor grave y pandero pequeño. «Bajamos los 3.000 metros de Quito» [52:49]. El violonchelo junto con violines dan paso a las flautas y oboe que interpretan la melodía principal. El anticipo resumido [54:07] se acompaña con acordes rítmicos del piano y guitarra bajo con las flautas con la melodía principal dando paso a los créditos finales.

Capítulo 4°. En Nueva España

Introducción

Las corbetas Atrevida y Descubierta se dirigen a Acapulco (México) después de 17 meses de ruta para llegar finalmente el marzo de 1791.

Se dará a conocer de la existencia de los voladores de Papantla. Visita a la hacienda de Santa María, después a la ciudad de Guanajuato. Luego, al punto estratégico de San Blas, tierra de uno de los pueblos con mayor cultura de México, los huicholes (NOTA 15). Las corbetas abandonaron Nueva España el primero de mayo de 1792 para dirigirse a una de las «regiones más desconocidas y peligrosas», la costa del noroeste.

Análisis audiovisual

Este capítulo se compone de 27 bloques musicales, con un total de 24:29 minutos.

Breve resumen del capítulo anterior, inician las trompas [01:31] con violines. Este bloque, se encarga de rellenar musicalmente todo el resumen explicado en off, del capítulo anterior. Comienza con el título sobreimpresionado CAPÍTULO IV EN NUEVA ESPAÑA en nuevo capítulo [03:45]. A la voz en off se le añaden los violonchelos. Para la lectura de F.F. Gómez, aparecen las cuerdas de los violines. A las imponentes trompas que representan los territorios que componían Nueva España, se le unen los violines para realzar las palabra en off, y las trompas con la imagen del galeón Manila. El Acapulco «turístico» [08:03], es representado por el piano eléctrico como instrumento solista acompañado por los violines y violonchelos.

Dos realidades conviven a pocos metros en la misma ciudad de Acapulco [09:29]. Representa esta realidad el acompañamiento de una guitarra acústica con oboe. Las posibles deserciones que suponía el atractivo puerto de Acapulco [10:32], están evidenciadas con acordes secos de cuerda y clave. El desplazamiento de las corbetas son acompañadas por la flauta clave y cuerda. Flauta de Pan para la imponente plaza del Zócalo [13:10]. La clase media de la época de los virreyes de Villagigedo [13:44], se manifiesta con el clave, quien acompaña la melodía de la trompeta. El criollo José Antonio de Alzate [14:53], muestra a los expedicionarios de Malaspina la riqueza cultural azteca, acompañado por la flauta de pico. Se irán incorporando la cuerda y finalmente los detalles del arpa y un coro final. El sentimiento religioso que aporta la virgen de Guadalupe es tomado por las cuerdas, siendo los violines quienes llevan la melodía [18:42]. La ciudad de Méjico supone una de las ciudades más grandes del mundo con fuertes niveles de contaminación [19:41]. Diferentes ritmos mediante la percusión y el violín para representar el mundo caótico y asfixiante.

Los criollos invitan a los expedicionarios a realizar unas visitas al interior del país [22:45]. Música con acompañamiento del piano eléctrico e incorporación de la cuerda para sustentar la melodía de la flauta. A la extraña geología de Santa María de Regla [23:07] se le incorpora la voz en *off* de F.F. Gómez y la del propio director de la serie, el compositor incorpora la familia al completo de las cuerdas con voz predominante de la flauta. Ante la oscuridad de la mina La Valenciana que recuerda las galerías del siglo XVIII, se realiza el efecto tenebroso sin melodías concretas y sonidos indeterminados, a modo de sonidos metálicos [26:32]. El durísimo trabajo que supuso para aquellos hombres en dicha mina, con un acompañamiento que realiza la guitarra bajo y notas propiciadas por el efecto de sonidos metálicos de altura indeterminada [27:50]. Mientras que para los importantes estudios que realizó Pineda sobre mineralización [28:37], se le acompaña con la percusión con un importante dinamismo del güiro y bombo con ritmos a contra tiempo y la caja. El arquitecto Arturo Parra explica la relación que tiene la ciudad de Guanajuato con el mundo subterráneo y el museo de las momias [31:24]. Compuesto exclusivamente de efectos voz diabólica; de xilófono; notas graves tenidas plato. El historiador Xavier Lozoya [35:27] explica cuando los españoles realizaban experimentos botánicos, acompañado solamente de un arpa. Justo después de presentar la planta maguey [35:52], el compositor recurre al 3/4, con tambores y flauta para recrear parte de la cultura mejicana. Después [37:27] se utilizará la flauta en solitario durante los primeros 8 compases hasta que comenzará el acompañamiento de la percusión. Las trompas comienzan a las que responde el oboe

[40:05]. El lugar insalubre es acompañado por un colchón armónico y sonidos del flautín. Para el singular «pez» (un batracio), se sirve del efecto de campanitas emulando la sinuosidad del pez. El puerto representado por la vigorosidad de las trompas [42:19] acompañarán a las trompetas. San Blas sigue siendo un lugar sagrado para los lugareños, los huicholes. El Efecto de sonidos electrónicos mantendrá la melodía. Se sigue con los huicholes [44:15] con un arpegiado ascendente realizado por el Efecto de sonidos eléctricos. La Sierra Madre acompañada de cuerda, en la que destaca los violines quienes realizan una melodía de vaivén continuo. La flauta de pan aparece acompañada de coro [45:50], para representar la progresiva degradación de la Naturaleza. Para la autodestrucción [47:47] aparece la estridencia de las trompetas y trompas sostenidas por una percusión con un ritmo irascible. La costa de San Blas [48:52]. La flauta, acompañada de violines, nos acerca a la vida más sagrada de los huicholes. La dicotomía entre lo sagrado y lo profano de esta sociedad [51:13] se ensalza la cábasa-semillas; toms y timbal base. Las corbetas de Malaspina «abandonaron Nueva España el primero de mayo de 1792» [51:28]. Flauta y oboe se encarga de iniciar la melodía principal, la cuerda cubre sus melodías, mientras suena la voz en *off* de F.F. Gómez.

Capítulo 5°. La última frontera

Introducción

Las corbetas Atrevida y Descubierta, atracaron en el pequeño puerto de Yakutat, pueblo habitado por los tlingit para poco después llegar al Puerto Desengaño, lugar donde se encuentra el glaciar más grande de Norteamérica y que lleva precisamente el nombre de Malaspina. El equipo televisivo se traslada a la Reserva Nutka, en Gold River, con la peculiaridad de su cultura, esculturas talladas en madera de cedro rojo. La expedición atracó en la Bahía de Monterrey en septiembre de 1792. Las diferentes misiones franciscanas que se fundaron, estaban unidas por el Camino Real. Misiones convertidas en pequeñas sociedades que convivían con pequeños regimientos de soldados españoles. Esta ciudad multicultural también tiene representación mejicana, a estos se les llama chicanos (posible etimología de me-«xico»).

Análisis audiovisual

Para este capítulo se han compuesto un total de 25 bloques musicales con una suma total de 28:13 minutos. La voz en *off* que nos recuerda los dos años transcurridos desde la salida de las corbetas de España [01:36]. Con música introducida por los violines con notas graves del violoncelo y el contrabajo, mientras la flauta y el oboe darán paso al «resumen» anterior acompañados por el piano y la guitarra bajo y armonías de la cuerda. El oboe da paso a la trompa. Las trompas vuelven a hacer acto de presencia para



dejar finalizar al oboe. Imponente figura del buque Elcano ensalzada por las trompas [03:25] mientras los violines se insertan junto a la melodía del violonchelo. Diferentes efectos entre el que destacamos el de voces para representar el paso del Noroeste. El arpa da paso a los acordes de la cuerda y poco después a las trompetas. Música encadenada [05:16], se inicia con notas agudas que representan «la belleza del paisaje» (Alaska). La cuerda se entremezcla con la voz en off de F. F. Gómez al son del sonido de la flauta. Los efectos expresivos se intercalan con las cuerdas que dan paso a las trompas y flautas. Flautas a tres voces [08:21] de las que la flauta media lleva la melodía. Las trompas interpretan un tema mientras la cuerda aguda metalizada se dedica a realizar acordes disonantes. Estos se vuelven consonantes para enlazar con el coro a 3 voces que se conjugan con las trompas [10:44]. Se encadena [12:36] con las irritantes notas agudas del violín, con incursiones del violoncelo y el contrabajo para acabar solo el violín. Impetuosas trompetas y trompas [14:38] junto con el violín, violoncelo y contrabajo para dejar dialogar a las flautas con las trompetas y las trompas. El piano acompaña la melodía principal interpretada por flauta y violines. La guitarra acústica [17:10] con un acompañamiento inicial dialogará con una melodía aguda muy sinuosa. Flautas y trompetas entran impetuosas [22:29] a las que poco después les acompañará la caja. Las trompas continúan dejando paso a los violines que junto con el violoncelo mantienen las trompetas y trompa hasta el final. El efecto campanitas y los violines inician este nuevo bloque [25:31]. Este va unido al siguiente [26:09]. Para dar sensación de movimiento, el compositor utiliza el Pad el arpa punteada), acompañando la melodía del oboe. La melodía de los violines [27:52] y los violonchelos, acompañan los arpegiados del arpa. Las enigmáticas esculturas [30:19] son sustentadas por la cuerda grave metálica y con ritmos a contratiempos. Las cuerdas aparecen poco después con la melodía para dar paso a la flauta. Este bloque encadena con el siguiente [31:31]. Aparecen la flauta y las campanitas mientras que el piccolo acompaña al oboe quien realiza una sencilla melodía. Irrumpe el efecto de tubo metálico de notas concretas con un sonido estruendoso. La flauta finalizará el bloque. Presto inicia el bloque siguiente [33:12]. El oboe enlazará con los violines que dan entrada a la flauta, representan la reali-

dad trágica de los nootkas. A son de tambores en compás ternario [34:29]. La melodía de la flauta, dialoga con los violines, mientras el contrabajo y el violoncelo rellenan de armonía las palabras de la carta del Gran Jefe Seattle, de la tribu de los Swamish. Los violines trompas y trompetas inician el bloque siguiente [36:24] con la melodía principal y el acompañamiento del piano, adornada por el arpa. Las trompas, están reforzadas por los violines, dan paso al arpa que acompaña a la trompeta. El nuevo bloque [38:06] está protagonizado exclusivamente por la cuerda al completo, con la melodía en los violines, nos presenta una música compuesta en 3/4 con aires de minuetto (NOTA 16). Imagen 10- Minuetto Beltrán- Bloque 17-Cap. 5°

La guitarra [39:06], acompaña las imágenes con acordes rasgueados y corcheas punteadas. Los violines realizan unas notas progresivas [41:33] que son acompañadas por el resto de cuerdas con mayor dinamismo. La campana suena mientras la armonía dirige la melodía de la flauta. Los violines inician el bloque siguiente [42:25] a los que se unirá el vibráfono. Un bonito canon con la flauta y trompeta como protagonistas [44:56]. Al ritmo de marcha de la caja [46:07] con bombo platos para acompañar al flautín y la flauta. Dos voces contrapuestas del violín y violoncelo [50:23] es sustentado por el contrabajo. Los violines [54:05] arropan la melodía principal que interpretan las trompas que rematan las trompetas. Finalmente las flautas realizan la melodía principal para que los violines resuelvan sobre el acorde final.

Capítulo 6°. El final de la utopía

Introducción

Las corbetas se dirigen a las Filipinas. En Pagsangjan, Pineda perecería de unas fiebres tifoideas. Los estudios no cesarían, entre los que se encuentran los realizados sobre el tabaco de donde surge la compañía Tabacalera. Después de varias vicisitudes, Malaspina regresaría el 21 de septiembre de 1794, después de 4 años y dos meses de singladura. Recibidos por el nuevo rey Carlos IV y con ideas revolucionarias y menospreciado por Godoy, es enviado al Castillo de San Antón (A Coruña) en 1795, condenado por conspiración. Allí permanecería 7 años, pero debido a la intercesión del mismo Napoleón, Malaspina fue deportado al destierro a finales de 1802 a Italia, falleciendo en 1810.

Análisis musical

La partitura del último capítulo consta de 32 bloques musicales con un total de 15:07 minutos.

Imagen impetuosa del buque Elcano [01:31]. Melodía principal interpretada por las trompas. La voz en off, recuerda la partida desde Cádiz hacia más de dos años, es acompañada por la Secuencia y Efecto de xilófono. Para el resumen del capítulo anterior, la flauta interpreta la melodía principal a la que sigue un breve diálogo entre trompas y madera. Siguen los violines hasta la cadencia final. El Bloque I encadena con el siguiente [03:48]. Una nueva melodía esgrime la flauta hasta los violines sustentados por violonchelos a los que pronto se les unirá el Contrabajo. Trompas y flautas para los cambios de imagen y guitarra para acompañar aires españoles. A mediados del siglo XIX solo vivían unos 5000 españoles en el archipiélago de Filipinas. Para mostrar la época colonial, el compositor, utiliza en versión pianística la famosa habanera «Yo te diré» (NOTA 17). Cierta aire español con una pieza de piano para ambientar las tertulias de los colonos españoles [07:08]. La condena a muerte a José Rizal [08:26] es representada por violines y violonchelos, mientras trompetas y trompas junto a la caja, evocan situaciones de tensión militar. La habanera Yo te diré [9:17], de la película *Los últimos de Filipinas*, es interpretada por Nani Fernández. Ambiente de Macao [10:35], con un instrumento de cuerda oriental, el Shamisen, acompañado por campanas y arpa. Para el Macao actual (1994), los violines reutilizarán la melodía inicial del Shamisen con acompañamiento de Guitarra. Calidez musical a los sitios por los que discurre la expedición [13:52]. La flauta dará paso al oboe mientras les acompaña la cuerda, finalizando la melodía del oboe. Ante la peligrosidad de la zona de Pagsangjan [15:56], el compositor realiza una composición escueta con un sonido de cuerdas metalizadas. El violonchelo es el protagonista siguiente [17:26]. Melodía «expresiva» para la gran pérdida de Pineda, que afectaría enormemente a Malaspina. La expedición continuó frenéticamente especialmente sobre el tabaco [17:38]. Largo solo de flauta, a la que responderán células melódicas del contrabajo y congas. La libertad de comercio a la que aspiraba Malaspina queda reflejada en el solo de flauta [19:26]. Esta vez son tres flautas [19:43] que marcan el tiempo de tifones. A finales de 1792 la expedición zarpó hacia el sur del archipiélago. Desplazamiento representado por un arpa. La llegada a Mindanao se ambienta con la melodía del violonchelo, sustentados por una nota pedal. La gente resignada y «fatalista» de los lugareños [20:49] se presenta con una melodía con Efecto de sonidos vaporosos mientras son acompañados por violonchelos y contrabajo. La facultad de curanderos de sanar [21:53] se presenta a modo de sonidos metálicos con sonidos concretos en continuas disonancias. Este, con Las notas tenidas graves y sucesivas diso-

nancias constatan el peligro de las aguas de Mindanao y Borneo [24:30]. Cuerdas [25:35] acompañadas por una guitarra bajo al que se les une el oboe. Los disparos al equipo de televisión, les acompaña la guitarra bajo. La melodía del oboe es representada por sus 2as aumentadas [27:26]. La expedición Malaspina toma rumbo hacia Australia [28:53]. Acompañamiento la cuerda mientras que la guitarra bajo y el piano mantienen el ritmo armónico. La melodía principal es interpretada por los violines quienes dan paso al diálogo entre flauta y armónica. Para la presentación del monumental auditorio de Sidney [30:00], suenan trompetas a 3 voces y trompas a 2 voces acompañadas por unos arpegiados del arpa. Las corbetas se desplazan hacia Wawa'u (NOTA 18) y la isla de Tonga [30:33]. La madera inicia la música acompañada de notas pedal de la cuerda mientras el flautín realiza agudos picados. Continúa la flauta que enlaza primero con el oboe y después con la cuerda, entablando un diálogo. Estrepitosas trompetas a 3 voces que junto con las trompas [35:18], para el recibimiento del rey de Tonga que ha decidido recibir al equipo de televisión. Imágenes espectaculares del fondo coralino [37:57], acompañadas de la cuerda espiritual y violines vocalizados. La Isla de Tapaná [39:05], representada por el efecto de flauta de pico, acompañada de una guitarra de 12 cuerdas. Para el lugar alejado de todo trajín [40:38] es iniciado por voces corales, que acompañan a la flauta. Esta, con melodía plácida es acompañada por la guitarra de 12 cuerdas [42:46]. Forma de vivir de estos los españoles quienes se han prestado a interpretar una canción [45:47]. El compositor añade un aire pop (NOTA 19). Este se compone de batería, guitarra bajo, piano y flugel. Malaspina, conocedor del vaivén en la vieja Europa, se prepara para la vuelta [47:26]. Aparecen violonchelos a 2 voces, mientras los violines conducen la melodía que el arpa acompaña. De vuelta ya en Madrid, Malaspina está ansioso por exponer los proyectos de reforma. A esta intención, irrumpe la flauta intercalándose con los violines. En el recibimiento por Carlos IV, se interpretan acordes que producen gran tensión por la relación con Godoy. Poco después, el compositor recurre a la flauta ante el infortunio de Malaspina. Este, acusado de conspiración, permanecerá durante 7 años en la prisión del castillo de San Antón (A Coruña) en 1795 [49:53]. Del piano emanará una melodía lenta y triste, a la que se añade una cuerda dramática. El exilio llevará a Malaspina a la Bahía de la Spezia (Italia), con acompañamiento de piano. Se instala finalmente en Pontremoli. La música suena con amplitud armónica con rítmicos al piano y notas agudas de violines. Malaspina fallecerá de cáncer de estómago el 9 de abril de 1810. La trompa realiza una melodía con un acompañamiento de cuerdas [54:52] a las que se unirá el coro en el acto funerario. Las trompas con la melodía principal a la que responde el oboe [57:23], a esta se

le añaden las maderas y poco después la batería. Un arpegiado de arpa servirá como enlace a los violines hasta la llegada de las flautas, que servirá para enlazar con la madera para que se finalice con trompetas y trompas.

Bibliografía

DE NOVO Y COLSON, P. (1885). La vuelta al mundo por las corbetas Descubierta y Atrevida, al mando del capitán de navío D. Alejandro Malaspina. Madrid. Imprenta de la viuda e hijos de Abienzo.

HIGUERAS, M.^a D. (1999). Diario General del viaje por José Bustamante y guerra. Ministerio de Defensa. Museo Naval. Ed. Lunwerg Editores.

Referencias

Biblioteca Digital Hispánica. Yo te diré (Halpern, Jorge). Recuperado de:

<http://bdh.bne.es/bnearch/CompleteSearch.do?field=todos&text=yo+te+diré&showYearItems=&exact=on&textH=&advanced=false&completeText=&pageSi-ze=1&pageSizeAbrv=30&pageNumber=1>

Notas

1. Del que no se suele estudiar en los cursos de historia en educación obligatoria.

2. Sin embargo, esta tradición ya se venía produciendo desde el siglo XVI bajo el reinado de Felipe II, quien ya hizo un esfuerzo por conquistar y conocer las realidades que le ofrecía tan vasto imperio.

3. Retrato de Alejandro Malaspina en el Museo Naval de Madrid. N.º catálogo: 1637. óleo sobre lienzo (105x95 cm). Anónimo (s. XIX).

4. Todos los capítulos se pueden visualizar en: <https://www.rtve.es/alacarta/videos/la-expedicion-malaspina/>

5. Se ha dispuesto de las partituras originales del compositor para poder realizar una rigurosa interpretación de la música que aparece en la serie.

6. Información interesante sobre el malambo, ver en:

<https://revistadefolklore2.wixsite.com/amorporfolklore/single-post/2015/07/01/Origen-del-Malambo>

7. Para información sobre este instrumento ver en:

<http://viajes.elpais.com.uy/2017/08/08/el-origen-del-bombo-leguero/>

8. Para la presentación de los créditos finales se realizó una adaptación del bloque del capítulo 1.º para los cinco siguientes.

9. Sobre Chiloé colonial, ver: <http://www.memoriachilena.gob.cl/602/w3-article-3335.html>

10. Sobre el araucano, Bernardo Berdichewsky escribe un documento muy extenso sobre este pueblo y su actualidad por la supervivencia, en:

<https://dialnet.unirioja.es/servlet/autor?codigo=1458218>

11. Tal como dice la voz en off: «Hacia 450 días que salieron de Cádiz, llevaban más de 20.000 kilómetros recorridos y solo habían tenido 5 muertos». Esto ocurrió el primero de no-

viembre de 1790.

Biografía Malaspina. En:

<http://www.imalaspina.com/es/personajes.html>

Catálogo crítico de los documentos de la Expedición

Malaspina. En:

<https://bibliotecavirtual.defensa.gob.es/BVMDefensa/pacifico/es/consulta/registro.cmd?id=1668>

El viaje alrededor del mundo de Alejandro Malaspina.

Las Corbetas del Rey. En:

<https://www.fbbva.es/microsites/malaspina/saberMas.html>

Imagen 1 - Malaspina. Información y retrato. Recuperado de:

https://cvc.cervantes.es/actcult/museo_naval/sala8/personajes/personaje_05.htm

MADRID, J.L. Expedición Malaspina, un ambicioso documental de TVE. ABC, Madrid (05-06-1994), p. 155. Recuperado de:

<https://www.abc.es/archivo/periodicos/abc-madrid-19940605-155.html>

Viaje político-científico alrededor del mundo por las corbetas Descubierta y Atrevida [libro digital]. Ed. 2.ª. En:

<https://bibdigital.rjb.csic.es/viewer/16148?offset=#page=11&viewer=picture&o=bookmark&n=0&q=>

viembre de 1790.

12. Sobre muñeira y la música en Galicia, «Reflexiones sobre un siglo de música gallega». Revista de Musicología, Vol. 30, No 1.

13. Efecto de glisando microtonal que parte de la nota original para pasar por microtonos, ascendente o descendente y volver a la misma.

14. Instrumento de viento madera de un solo bisel, muy usado de modo folclórico por los habitantes de los Andes en general.

15. Más en: <https://www.gob.mx/cms/uploads/attachment/file/11223/huicholes.pdf>

16. Por estas fechas, en España ya estaba instalado y era archiconocido el compositor de origen italiano Luigi Boccherini (1743-1805). Precisamente, uno de sus famosos minuetos, el del quinteto de cuerda Op. 11 n.º 5, fue compuesto en 1775 y se trata, posiblemente, de la pieza más famosa del compositor. Precisamente, la célula melódica inicial del bloque de Beltrán, se asemeja mucho el inicio de este minuetto.

17. Sobre la composición de la habanera, se trata de la letra de Enrique Llovet y música de Jorge Halpern.

18. Sobre el compositor Jorge Halpern, existe una grabación al piano por el propio autor. En Biblioteca Nacional de España:

<http://bdh.bne.es/bnearch/CompleteSearch.do?field=todos&text=yo+te+diré&showYearItems=&exact=on&textH=&advanced=false&completeText=&pageSi-ze=1&pageSizeAbrv=30&pageNumber=1>

También Vava'u.

El compositor Beltrán, gran conocedor de la armonía de la música pop. Fue pianista acompañante, antes de pertenecer al cuerpo de RTVE, entre otros, de Raphael.